

ParisTech

#Coopérer #Entreprendre #Partager



CHRISTIAN LERMINIAUX
Président de ParisTech

ÉDITORIAL

« ParisTech a lancé en février une enquête sur la perception de sa marque, de ses valeurs et de ses actions. Ouverte non seulement aux élèves des écoles de ParisTech, à leurs alumni, à leurs personnels administratifs et académiques, à leurs doctorants, mais aussi aux enseignants et élèves des lycées et Classes Préparatoires aux Grandes Ecoles, aux institutionnels, aux opérateurs de recherche, aux entreprises, aux médias et agences de communication, celle-ci a recueilli plus de 5000 réponses.

Les résultats seront traités par la Junior Entreprise de l'ENSAE et rendus publics en juin.

Ce qui frappe à première vue, c'est le nombre d'élèves et d'anciens qui ont répondu à l'enquête : ils représentent 90% des répondants, toutes écoles confondues. Interrogés à la fois sur la notoriété de ParisTech, ses liens avec leur école, le positionnement par rapport à d'autres réseaux..., ils ont massivement donné leur avis à travers de nombreux commentaires qui représentent une mine d'informations pour nos écoles.

Rendez-vous en juin donc pour tirer tous les enseignements que nous apporte cette enquête, pour entendre ce que nos élèves et anciens ont à nous dire et pour appuyer notre stratégie et nos actions sur ces retours d'une grande richesse.»

À LA UNE Mixité sociale, égalité femmes-hommes, handicap, le point sur la diversité dans les écoles de ParisTech



Étudiants de la promotion 2010 de l'Institut Villebon Georges Charpak

YVES POILANE,
président de la commission diversité de ParisTech, directeur de Télécom ParisTech

BÉNÉDICTE HUMBERT,
directrice de l'Institut Villebon-Georges Charpak

YVON GAIGNEBET,
responsable des Cordées de la réussite Mines ParisTech

Quelles sont les grandes actions de ParisTech en faveur de la diversité ?

YP : La diversité, notamment la question de l'ouverture sociale, est, historiquement, au cœur des actions de ParisTech qui a d'abord accompagné et mis en place les Cordées de la réussite, initiative partagée entre plusieurs écoles, puis a été à l'origine de l'Institut Villebon-Georges Charpak spécifiquement dédié à la promotion de l'égalité des chances.

Au sein de la commission diversité, les écoles de ParisTech réfléchissent

ensemble à des pistes possibles pour répondre à ces problématiques complexes. L'actualité et les événements liés à l'affaire Weinstein, les mouvements sur le harcèlement et les violences faites aux femmes, nous ont par exemple poussé à nous interroger davantage sur la question de la mixité et de l'égalité femme-homme, alors que nous étions largement focalisés sur la diversité sociale.

Pouvez-vous nous en dire plus sur les Cordées de la réussite ? Où en sommes-nous aujourd'hui ?

YG : Les Cordées de la réussite ont été lancées en 2008 par le ministère de l'enseignement supérieur. Mais dès 2003 Mines ParisTech lance du tutorat dans les lycées qui préfigure ce que seront les cordées. Aujourd'hui l'école propose 5 cordées labellisées. À travers différents programmes, nos élèves ingénieurs accompagnent des élèves d'écoles primaires, des collégiens, des lycéens, des élèves de classes préparatoires. Près de 1000 jeunes sont ainsi suivis

chaque année sous forme de tutorat, soutien scolaire, ouverture culturelle... 1 élève sur 2 de notre école est investi d'une manière ou d'une autre sur cette problématique d'ouverture sociale.

Certaines Cordées de la réussite sont-elles communes à plusieurs écoles de ParisTech ?

YG : La plupart des écoles de ParisTech ont leurs cordées avec des programmes spécifiques répondant au cahier des charges du ministère. Mais il n'existe plus de cordées communes. En revanche, nous organisons chaque année une Journée pour tous les élèves de première et terminale des établissements partenaires des cordées des écoles de ParisTech. Nous avons accueilli plus de 300 jeunes à Mines ParisTech le 19 janvier dernier, autour de conférences animées par des enseignants des écoles de ParisTech et un forum orientation regroupant des écoles de ParisTech, des universités, des classes prépas, des BTS, l'Institut Villebon Georges Charpak. ■ ■ ■

Et l'Institut Villebon Georges Charpak, quel est son origine et ses objectifs ?

YP : L'Institut est né d'une volonté de diversifier le profil des ingénieurs diplômés pour aller plus loin que les Cordées de la réussite, pour toucher aussi des jeunes qui n'ont pas un profil très scolaire mais qui sont créatifs, curieux, qui ont le goût des sciences, aiment travailler en équipe, sont volontaires...

BH : Très vite, nous nous sommes rendus compte qu'il fallait chercher ces jeunes au niveau bac pour créer un parcours jusqu'à la licence. Les écoles se sont donc rapprochées des universités partenaires Paris Descartes et Paris Sud. Nous avons des équipes pédagogiques mixtes écoles-universités avec un mélange de cultures qui nous permet de créer un programme atypique très généraliste et expérimental avec un fort accompagnement autour du projet professionnel de l'étudiant.

Combien d'élèves accompagnez-vous ? Que deviennent-ils ?

BH : Nous accueillons des promotions de 30 à 40 étudiants. Leur niveau scolaire à l'entrée importe peu. Les étudiants sont sélectionnés à partir de l'appréciation des enseignants sur leur bulletin et un dossier de candidature révélateur de leur personnalité avec une grille de

plus objective possible. Les étudiants viennent de bacs généralistes et technos (STI2D, STL, STAV) et ont des profils très diversifiés. Nous avons 50% garçons / filles et 16% de jeunes en situation de handicap. 70% des étudiants sont boursiers.

Après la licence, 94% de nos étudiants poursuivent en master, en grandes écoles, en licence professionnelle dans des domaines très variés (environnement, génie civil, biologie, physique, chimie...).

Quelle est l'implication des écoles de ParisTech dans l'Institut ?

BH : Chacune des écoles est impliquée de manière diverse : cotisation, mise à disposition de personnels, d'enseignants-chercheurs, aide au moment du recrutement, tutorat d'élèves ingénieurs, accueil de stagiaires, animation de conférences... Les écoles sont membres du comité stratégique et font partie de la gouvernance.

20% des étudiants de l'Institut intègrent le cycle ingénieur de l'une des écoles de ParisTech en admission parallèle.

Enfin, la Fondation ParisTech joue un rôle très important en nous apportant des mécènes qui soutiennent l'Institut.

Pour revenir à la question de l'égalité femmes-hommes, quelles sont les pistes de réflexion sur lesquelles vous travaillez ?

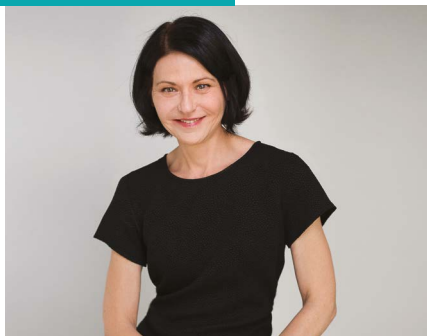
YP : Les femmes sont minoritaires dans 7 écoles sur 10 de ParisTech. Seules Agro ParisTech, Chimie ParisTech et l'ESPCI Paris comptent entre 30 et 50% de jeunes femmes qui sont traditionnellement plus attirées par l'agronomie et la chimie. Pour les autres écoles, le taux varie entre 15 et 30%. Nous avons donc mené une étude pour faire le point sur la question de l'égalité entre femmes et hommes dans nos écoles et nous avons organisé un atelier ouvert à tous les personnels et élèves de ParisTech le 18 mars dédié à ce sujet. Le partage d'expérience apporte beaucoup. Il nous permet de prendre conscience qu'il ne faut rien laisser passer, qu'il faut structurer l'écoute pour permettre aux jeunes femmes de partager leur vécu et de leur apporter un soutien. Il faut faire prendre conscience aux garçons que certaines choses ne se font pas pour que les jeunes femmes se sentent bien dans nos écoles si l'on souhaite en accueillir davantage !

Les lignes sont difficiles à bouger et les chiffres stables. Les actions portent surtout sur la mise en avant des jeunes femmes dans la communication, la parité dans la gouvernance des écoles, la médiatisation de parcours exemplaires. Nous devons mener une lutte globale contre les stéréotypes...

D'autres actions sont-elles mises en œuvre ?

YP : Les leviers sur la mixité ne sont pas simples à activer. Sur la question de l'ouverture sociale, le nombre d'étudiants issus de milieux modestes décroît beaucoup au fur et à mesure de la chaîne éducative. C'est pourquoi, j'ai pris l'initiative à Télécom ParisTech de travailler en amont des grandes écoles, des classes prépas, des licences scientifiques et DUT. En partenariat avec Article 1 et l'Institut Télémaque, nous mobilisons depuis un an les diplômés de Télécom ParisTech pour intervenir le plus en amont possible dans la chaîne éducative. Une trentaine d'anciens de l'école font du mentorat auprès de jeunes collégiens et lycéens issus de milieu modeste avec une aide à l'orientation, une ouverture culturelle, éventuellement un soutien scolaire en lien avec la famille. Ce programme a, bien sûr, vocation à s'étendre à toutes les écoles de ParisTech.

LE PORTRAIT



MARIE REBEYROLLE
Déléguée à la diversité
de ParisTech

Quel est votre parcours ?

Comme j'ai fait des études de philosophie, je suis « naturellement » devenue professeure de philosophie en lycée. Mais après trois ans, je ne me voyais pas rester toute ma vie à l'école et j'avais envie de découvrir le monde ! J'ai donc choisi et changé plusieurs fois de métiers et d'entreprises : planner stratégique chez Publicis, consultante en communication interne chez Havas, directrice de la communication puis directrice du club de conseil et réflexion à l'ENSPTT,

directrice de l'université interne des dirigeants du groupe Kering... Toutes ces expériences ont nourri mon expertise en accompagnement du changement et coaching qui est devenue depuis une quinzaine d'années mon cœur de métier.

Bien sûr, avec en formation initiale un DEA de philosophie et un DEA de psychanalyse, j'ai toujours été passionnée par le fonctionnement humain, les relations humaines, les collectifs. C'est pourquoi, j'ai repris des études et démarré un doctorat à l'EHESS, sous la direction de Marc Augé, alors que je venais d'être embauchée à l'ENSPTT, et que depuis 2005 je suis docteure en anthropologie sociale et ethnologie.

Aujourd'hui, via mon cabinet Carré Pluriel fondé en 2011, je propose aux organisations mon expertise en anthropologie appliquée à l'accompagnement du changement.

En quoi consiste votre mission de déléguée à la diversité ?

D'abord, contribuer à animer la commission diversité et plus globalement le sujet diversité dans les écoles ParisTech. Cela passe bien sûr par l'organisation des réunions trimestrielles, mais aussi des temps collectifs comme l'atelier « Egalité femmes hommes » de mars 2019. Il s'agit également d'animer des dynamiques de

co-construction afin de répondre à l'appétence des référents diversité pour les échanges d'expérience ou, dans certains cas, la mutualisation d'actions, sur des sujets aussi divers que le fonctionnement des cordées ou l'organisation de conférences, d'expositions itinérantes.

Quels sont les principaux défis de cette mission ?

Pour une anthropologue, le sujet de la diversité illustre le fonctionnement de nos sociétés combinant hiérarchies collectives et individualisation des parcours. Comment s'y repérer ? Quelles sont les réalités, les représentations, les leviers ?... C'est l'un des défis de ma mission que de pouvoir apporter un regard anthropologique qui puisse faire sens, et c'est aussi ce qui la rend passionnante. Contribuer à faire bouger les lignes, même de manière infinitésimale, est extrêmement stimulant !

COMMUNICATION



À paraître dans le Journal des Grandes Écoles : un hors série spécial ParisTech prévu pour fin avril début mai. Distribué dans les grandes écoles, les universités et les CPGE, ce numéro spécial présentera les 10 écoles de ParisTech avec une interview de chaque directeur, des portraits d'élèves, des présentations d'associations étudiantes. L'angle de ce dossier : montrer les spécificités de chacune de nos écoles mais aussi ce que nous avons en commun et les actions que nous mettons en œuvre ensemble depuis 20 ans. Ce numéro spécial sera mis à disposition dans toutes les écoles de ParisTech.

DIVERSITÉ



Les écoles de ParisTech ont accueilli près de 300 lycéens de première et terminale générales ou technologiques le 19 janvier à MINES ParisTech lors de la Journée des Cordées de la réussite des écoles de ParisTech. Les élèves y ont suivi des conférences scientifiques assurées par des enseignants-chercheurs des écoles et ont pu rencontrer des élèves pendant le Forum. Plusieurs établissements d'Ile-de-France (lycées Henri Bergson et Buffon à Paris, lycée Marcel Pagnol à Athis-Mons, lycée du Parc des Loges à Evry, lycée Louise Michel à Bobigny, lycée Jean Jaurès à Argenteuil, lycée Darius Milhaud, lycée Arago à Villeneuve-St-Georges) et le lycée E. Branly à Dreux étaient représentés.

ENSEIGNEMENT



Les écoles membres de ParisTech échangent des élèves depuis plus dix ans. Ces échanges et/ou substitutions de cours et/ou d'unités d'enseignement entre écoles concernent les étu-

dants qui entrent dans la dernière année du cycle ingénieur, les étudiants redoublant une année du cycle ingénieur, les doctorants. Une enquête portant sur les cinq dernières années (2013-2018) révèle que 95 étudiants (incluant les doubles diplômés) ont été concernés durant cette période : 25 élèves-ingénieurs, 14 étudiants en master, 6 doctorants, 50 ingénieurs en double diplôme. Dans le peloton de tête figurent l'AgroParisTech qui a accueilli 45 étudiants (23 en double diplôme), l'ESPCI Paris avec 31 étudiants (25 en double diplôme), et l'École des Ponts ParisTech (17).

FONDATION



Le 29 janvier 2019 a eu lieu dans les locaux de la Fondation ParisTech la réunion annuelle des mécènes de l'Institut Villebon – Georges Charpak, qui propose une licence généraliste « Sciences et Technologies » à de jeunes bacheliers aux parcours fragiles, pour leur permettre d'intégrer ensuite une formation scientifique de qualité en école d'ingénieurs.

En plus d'apporter leur contribution financière, les entreprises partenaires soutiennent les élèves au travers de visites d'entreprise, conférences métiers, ateliers CV et mentorat. Depuis sa création en 2013, plus d'un million d'euros a été levé au profit de l'institut. Reconnu comme structure pilote d'innovation pédagogique grâce au label IDEFI, il a eu l'honneur de recevoir la visite de Cédric Villani le 5 novembre 2018.

INTERNATIONAL



ParisTech renforce sa coopération avec la Russie. Les écoles ont sélectionné 17 étudiants en décembre dernier pour une arrivée à Paris en septembre 2020 ; Cécile Vigouroux (ENSTA ParisTech) a passé le relais à Fethi Bedioui (Chimie ParisTech) pour la présidence du jury Russie. ParisTech a accueilli en janvier une délégation de l'Université d'Etat de Novossibirsk avec laquelle plusieurs écoles sont en train de renouveler ou de signer un accord de double diplôme. Christian Lermieux a été invité et a assisté aux célébrations du 120e anniversaire de l'Université Polytechnique Pierre le Grand de Saint-Petersbourg en février.



4 écoles de ParisTech – Chimie ParisTech, Ecole des Ponts ParisTech, ENSTA ParisTech, MINES ParisTech – ont déposé le 27 février le projet d'université européenne EELISA (European Engineering Learning Innovation and Science Alliance) sous la coordination de l'Université Polytechnique de Madrid (UPM), en partenariat avec l'Université de technologie et d'économie de Budapest (BME), l'université Frédéric-Alexandre d'Erlangen-Nuremberg (FAU), l'Université polytechnique de Bucarest (UPB), l'Université technique d'Istanbul (ITU) et en association avec ENAEE (European Network for Accreditation of Engineering Education).

ACTIONS INTERNATIONALES

Accords internationaux

Accord de coopération académique signé avec l'USP-École polytechnique (Brésil)

Renouvellement de l'accord SMILE avec l'Institut Polytechnique National, IPN (Mexique)

Accord de partenariat avec l'École d'ingénierie de Sao Carlos de l'Université de Sao Paulo (Brésil)

Déplacements

Bucarest : Réunion annuelle et assemblée générale de CESAER 17-19 octobre 2018

Madrid: réunion du consortium EELISA (université européenne) 28-29 janvier 2019

Accueil de délégations

Délégation de l'University of Mines and Technology (UMaT) (Ghana) 20 novembre 2018

Assemblée générale d'ATHENS 14 décembre 2018

Délégation de l'Université d'Etat de Novossibirsk (NSU) 30 janvier 2019

DANS LES ÉCOLES



AgroParisTech

AgroParisTech lance un MOOC dédié à la performance environnementale des produits alimentaires.

Croissance du marché Bio, produits locaux, sans OGM, vegan, sans gluten, emballages recyclables, chartes de durabilité... le marché alimentaire et les attentes des consommateurs sont en pleine évolution. L'ADEME et AgroParisTech, avec le soutien d'Agreemium, lancent un MOOC gratuit à destination des acteurs du secteur agroalimentaire, afin d'encourager les initiatives en faveur de la performance environnementale et de l'écoconception.



Arts et Métiers ParisTech

Arts et Métiers ParisTech s'est mobilisé pour la 9^{ème} édition de la semaine de l'Industrie du 18 au 24 mars. Les résultats du baromètre « les jeunes et l'industrie » ont été diffusés et une trentaine d'événements organisés autour de 4 thématiques afin de valoriser les activi-

tés et les liens étroits avec les entreprises en régions : Des formations qui anticipent les besoins technologiques - Une école axée sur les métiers d'Ingénieur : des professions attractives et innovantes - Une école immergée dans l'industrie du futur, une industrie responsable et connectée - Une école adaptée pour accompagner les entrepreneurs de demain. »

CONCOURS COMMUN MINES PONTS

Chimie ParisTech

Dès les épreuves du printemps 2019, l'admission à Chimie ParisTech pour les élèves en classe préparatoire MP et PC se fera par le Concours Commun Mines Ponts (CCMP). Ce changement a été souhaité afin de diversifier le profil des étudiants et faciliter l'ouverture et les interactions des ingénieurs chimistes avec d'autres disciplines. Il s'inscrit dans la nouvelle stratégie actuellement déployée par Chimie ParisTech, première école d'ingénieurs spécialisée en chimie de France.



École des Ponts ParisTech

L'École des Ponts ParisTech lance une nouvelle chaire « Supply chain du futur » avec le soutien du groupe Renault, de Louis Vuitton, du groupe Casino et du groupe Michelin

D'une durée de 4 ans, cette nouvelle chaire associe l'École des Ponts ParisTech et 4 par-

tenaires industriels issus de différents secteurs mais qui ont un objectif commun : faire avancer la formation, l'innovation et la recherche dans le domaine de la supply chain. Cette chaire a pour vocation de relever les défis de la supply chain du futur. L'impact des nouvelles technologies sera exploré en profondeur et de nouveaux usages seront proposés autour de l'internet des objets, la data science, la blockchain... La signature de la convention de partenariat s'est déroulée le 14 février 2019 à la Maison des Ponts à Paris.



ENSTA ParisTech

Le 19 décembre 2018, la cérémonie de parrainage de la promotion 2020 de l'ENSTA ParisTech a également été l'occasion pour l'école et son nouveau parrain ARQUUS - Ex Renault Truck Défense et Leader de la mobilité terrestre de Défense - de célébrer la création de la chaire d'enseignement « Innovation de Défense », également portée par la Fondation ParisTech. Dédiée à l'innovation et à l'ingénierie des systèmes complexes au secteur des véhicules militaires, elle répond à une demande croissante des étudiants de l'École, désireux d'élargir leurs compétences en se formant aux technologies et aux grands enjeux de l'ingénierie des systèmes, dans des domaines de haute technicité tels que l'hybridation ou l'automatisation de véhicules.



MINES ParisTech

Pour la première fois, quatre grandes écoles parisiennes ont décidé de faire Portes Ouvertes communes. L'École normale supérieure, l'ESPCI Paris, MINES ParisTech et Chimie ParisTech, ont ouvert leurs établissements le samedi 16 février de 13h à 18h. Objectif ? Donner aux étudiants l'envie d'intégrer leurs formations, couvrant un large panel de disciplines et offrant de nombreuses passerelles entre elles. Élèves et personnels se sont mobilisés pour accueillir les visiteurs.

ParisTech, le réseau des grandes écoles d'ingénieurs.

La complémentarité des domaines d'excellence des écoles met à la disposition des élèves, des chercheurs et de l'ensemble des partenaires (institutionnels et entreprises) un regroupement exceptionnel permettant une transdisciplinarité unique. ParisTech est en forte interaction internationale en enseignement et en recherche, au travers de nombreux accords de partenariats.

www.paristech.fr • Nous suivre  

AgroParisTech

ARTS ET MÉTIERS ParisTech

Chimie ParisTech | PSL

École des Ponts ParisTech

ENSAE ParisTech | université PARIS-SACLAY

ENSTA ParisTech

ESPCI PARIS | PSL

INSTITUT D'OPTIQUE GRADUATE SCHOOL ParisTech

MINES ParisTech | PSL

TELECOM ParisTech
Une école de l'IMT